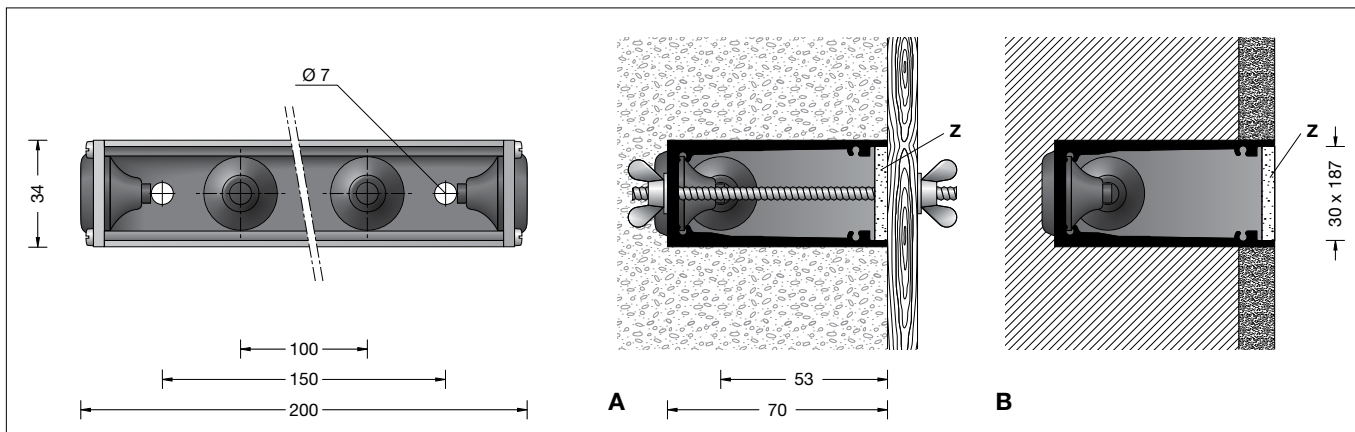


BEGA**10 634**

Einbaugehäuse
Installation housing
Boîtier d'encastrement



Gebrauchsanweisung

Anwendung

Einbaugehäuse für den Einbau von Leuchten in Decken und Wänden aus Beton oder verputztem Mauerwerk.

Produktbeschreibung

Das Einbaugehäuse besteht aus Aluminium
Einbauöffnung 187 x 30 mm
2 Bohrungen \varnothing 7 mm und
2 Gewindestangen mit Flügelmuttern zur Befestigung an der Verschalung
4 Leitungseinführungen für Netzanschlussleitung max. \varnothing 10,5 mm
Zentrierplatte mit 2 Befestigungslöchern

Montage

Einbau in Sichtbeton

Einbaugehäuse einmessen.
Zentrierplatte **Z** auf der Schalung anbringen. Sie dient der Positionierung des Einbaugehäuses und soll es auch während der Bauzeit vor Verschmutzung schützen.
Netzanschlussleitung in das Einbaugehäuse führen.

Einbaugehäuse über die Zentrierplatte setzen und mit Gewindestangen und Flügelmuttern an der Verschalung befestigen. (Abb. **A**)
Gegebenenfalls abdichten.

Putzbündiger Einbau

Netzanschlussleitung in Einbaugehäuse einführen.
Die Zentrierplatte **Z** einsetzen, gegebenenfalls abdichten.
Sie schützt das Einbaugehäuse vor Verschmutzung während der Bauzeit.
Einbaugehäuse in der vorgesehenen Position putzbündig einmauern. (Abb. **B**)

Instructions for use

Application

Installation housing for recessed installation of luminaires in ceilings and walls made of concrete or plastered brickwork.

Product description

The installation housing is made of aluminium
Recess opening 187 x 30 mm
2 holes \varnothing 7 mm and
2 threaded rod with wing screws for fixing at the sheeting
4 cable entries for mains supply cable max \varnothing 10.5 mm.
Centre-plate with 2 fixing holes

Installation

Installation in fair-faced concrete

Calibrate the installation housing.
Fix centre-plate **Z** on formwork. It is needed for centering and positioning the installation housing and during building activity protects the installation housing against soiling.
Lead mains supply cable into installation housing.

Place the installation housing on the centre-plate and fix it on the sheeting with the fixing holes and the threaded rods by means of the wing nuts. (ill. **A**)
If necessary seal.

Flush mounted installation with plaster

Lead mains supply cable into installation housing.
Fix centre-plate **Z**, seal if necessary. It protects the luminaire housing against soiling during building activity.
Wall in the installation housing in the intended position flush with plaster. (ill. **B**)

Fiche d'utilisation

Utilisation

Boîtier d'encastrement pour l'installation de luminaires au plafond et dans les murs en béton brut ou recouverts d'enduit.

Description du produit

Le boîtier d'encastrement est fabriqué en aluminium
Réserveur 187 x 30 mm
2 trous \varnothing 7 mm et
2 tiges filetées avec écrou à oreilles pour la fixation sur le coffrage
4 entrées pour câble, max. \varnothing 10,5 mm.
Gabarit de centrage avec 2 trous de fixation

Installation

Encastrement dans le béton brut

Marquer le positionnement du boîtier d'encastrement.
Fixer le gabarit de centrage **Z** sur le coffrage. Il sert à positionner le boîtier d'encastrement. Pendant la phase de construction il protège également le boîtier d'encastrement contre les salissures.

Introduire le câble de raccordement dans le boîtier d'encastrement.
Placer le boîtier d'encastrement sur le gabarit de centrage et fixer avec les écrous à oreilles à travers les trous de fixation et les tiges filetées sur le coffrage. (Fig. **A**)
Le cas échéant, étancher.

Encastrement à fleur d'enduit

Introduire le câble de raccordement dans le boîtier d'encastrement.
Installer le gabarit de centrage **Z**, le cas échéant étancher.
Pendant la phase de construction, il protège le boîtier d'encastrement contre les salissures.
Maçonner le boîtier d'encastrement à fleur de l'enduit dans la position prévue. (Fig. **B**)